

ARCHITECTURE • INTERIORS • DESIGN • INSPIRATION • URBAN LIFESTYLE

# B.1

BE ONE MAGAZINE

Volume 6 Issue 62 November 2012

SOUNDS OF SILENCE RESOUND IN HELSINKI

# KAMPPI

# CHAPEL

“THE SACRAL SPACE IS A CALM SPACE,  
IN WHICH THE LIVELY NEIGHBORHOOD SEEMS DISTANT.

LIGHT TOUCHING DOWN ON THE CURVED SURFACE AND  
THE FEELING OF WARM MATERIALS DEFINE THE SPACE.

”

# OF

# SILENCE



# THE POWER OF LOW-TECH ARCHITECTURE

## TWO-TREE HOUSE

With Love & Respect for Nature

Text: Jaksin Noyraiphoom



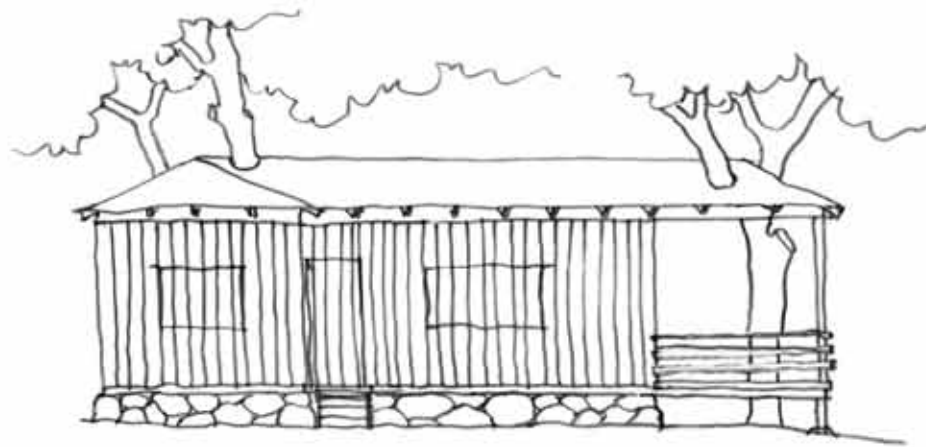
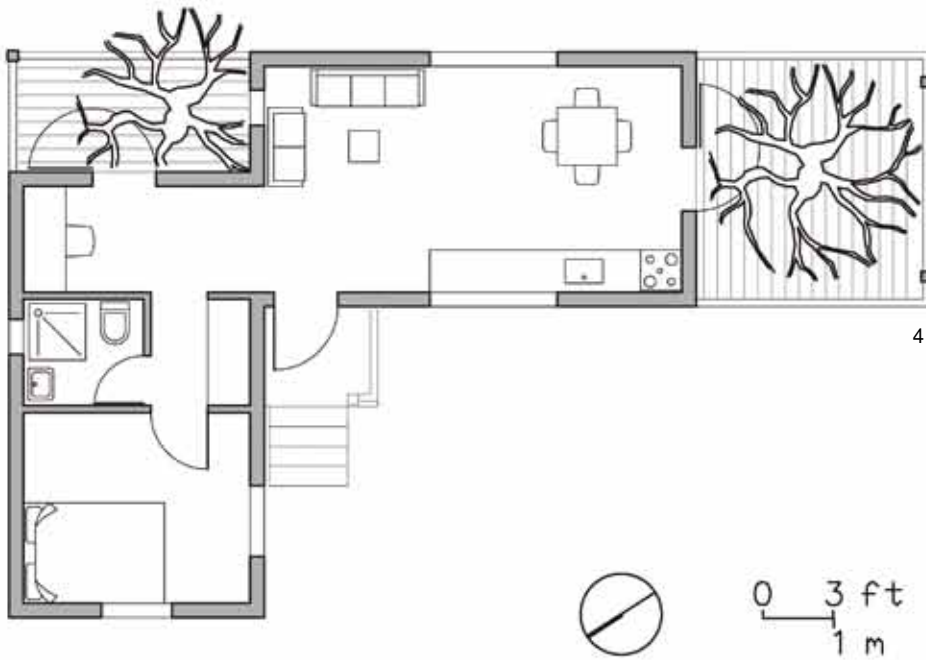
โดยปกติแล้ว สถาปนิกมักทำงานออกแบบบนกระดาษหรือคอมพิวเตอร์ และเฝ้าหมกมุ่นอยู่กับการปั้นชิ้นงานที่दनออกแบบเหล่านั้น ให้ออกมาดูดีที่สุด จนอาจลืมไปว่า ในสภาพความเป็นจริงแล้ว พื้นที่ที่อาคารเหล่านี้จะไปตั้งอยู่ มิได้ราบเรียบเหมือนดังแผ่นกระดาษ หรือภาพเสมือนที่อยู่ในโปรแกรมคอมพิวเตอร์ ทำให้ชิ้นงานที่ออกแบบไว้ไม่สามารถสร้างได้ในสถานที่จริง และในหลายครั้ง ปัญหาที่มักจะถูกแก้ไขโดยการกวาดทุกอย่างที่อยู่ในพื้นที่โครงการออกจนหมด และไถพื้นที่นั้นให้ราบเรียบราวกับกระดาษ โดยไม่คำนึงถึงสภาพแวดล้อมและระบบนิเวศดั้งเดิม ซึ่งถือเป็นการกระทำที่ถือว่าไม่ให้เกียรติและไม่เคารพต่อธรรมชาติเป็นอย่างมาก

วิธีการหนึ่งที่จะสามารถแก้ปัญหาดังกล่าวได้คือการลดความสำคัญและตัวตนของสถาปนิกผู้ออกแบบลง และให้ความสำคัญกับที่ตั้งและสภาพแวดล้อมตามธรรมชาติมาเป็นลำดับแรก เสมือนหนึ่งการให้เกียรติต่อผู้ที่มาก่อน และสถาปัตยกรรมซึ่งเป็นผู้มาทีหลัง จำเป็นที่จะต้องแสดงความเคารพและคารวะเหมือนดังเช่นผลงาน Two-Tree House บ้านหลังเล็กๆ ที่แทรกตัวอยู่ท่ามกลางธรรมชาติ ที่เป็นตัวแทนของการแสดงความอ่อนน้อมต่อธรรมชาติดั้งเดิมได้เป็นอย่างดี

'บ้านสองต้น' (Two-Tree House) หลังนี้ ออกแบบโดย Golany Architects บริษัทสถาปนิกซึ่งมีฐานที่มั่นอยู่ ณ เมืองเทลอาวีฟ ประเทศอิสราเอล ภายใต้การบัญชาการของสถาปนิกคู่สามี-ภรรยา อย่าง Yaron Golany และ Galit Golany และถึงแม้ว่าบริษัทแห่งนี้จะมีผลงานการออกแบบที่ค่อนข้างหลากหลาย ทั้งงานสถาปัตยกรรม ภูมิสถาปัตยกรรม งานตกแต่งภายใน รวมทั้งการออกแบบเมือง แต่ทุกชิ้นงานล้วนมีจุดร่วมที่อยู่ในภาพรวมเดียวกันนั่นคือ เป็นผลงานที่โดดเด่นด้วยแนวคิดที่ให้ความสำคัญกับบริบทที่ตั้งมาเป็นลำดับแรก ซึ่ง Two-Tree House ก็ถือเป็นหนึ่งในบรรดาชิ้นงาน ที่สะท้อนแนวคิดนี้ได้ชัดเจนที่สุดชิ้นหนึ่ง

1 บ้าน Two-Tree House บ้านหลังเล็กๆ ที่แทรกตัวอยู่ท่ามกลางสภาพแวดล้อมธรรมชาติ

2-3 เพื่อหลีกเลี่ยงการตัดต้นไม้ใหญ่ที่มีอยู่เดิม สถาปนิกเลือกที่จะออกแบบให้ต้นไม้เข้ามาเป็นส่วนหนึ่งของตัวบ้าน



ด้วยสภาพที่ตั้งของบ้านซึ่งค่อนข้างเล็ก หนาเข้าไปในที่ดินยังเต็มไปด้วยต้นไม้ใหญ่ โดยเฉพาะต้นสนยูริชาเลม (Jerusalem Pine) ขนาดใหญ่ 2 ต้น ที่กลายเป็นเงื่อนไขสำคัญที่จะกำหนดรูปแบบของสถาปัตยกรรมที่จะทำการสร้างขึ้น ณ ที่แห่งนี้ และด้วยความที่เป็นผู้ให้ความสำคัญกับบริบททางด้านที่ตั้งมาเป็นอันดับแรก สถาปนิกจึงเลือกที่จะไม่ทำตัว 'กร่าง' ต่อธรรมชาติ หากแต่ยินดีที่จะทำตัวเล็ก โดยเลือกแนวทางที่ถือเป็นการ 'อ่อนน้อมถ่อมตน' ต่อธรรมชาติ ด้วยการไม่ตัดต้นไม้ภายในบริเวณนี้ทั้งหมด และทำการออกแบบบ้านให้แทรกตัวเข้าไปเป็นส่วนหนึ่งของต้นไม้ใหญ่ทั้ง 2 ต้น ซึ่งเป็นเสมือนผู้อาศัยที่มาอยู่ก่อนแล้ว

โจทย์ที่ใหญ่และสำคัญที่สุดในการออกแบบบ้านน้อยหลังนี้คือ จะสร้างบ้านอย่างไรให้กระทบกระเทือนต้นไม้ใหญ่ทั้ง 2 นี้ให้น้อยที่สุด โดยเมื่อบ้านสร้างเสร็จแล้ว ต้นไม้ทั้ง 2 นี้จะยังสามารถดำรงชีวิตอยู่ต่อไปได้ ซึ่งทางผู้ออกแบบได้มองว่า การก่อสร้างที่เหมาะสมที่สุดคือ การก่อสร้างแบบ 'กึ่งสำเร็จรูป' คือใช้วัสดุอุปกรณ์ที่ผลิตมาจากข้างนอก และขนย้ายเข้ามาประกอบภายในพื้นที่โดยใช้เวลานให้น้อยที่สุด เพื่อลดขั้นตอนในการทำงานที่อาจกระทบกระเทือนต้นไม้ใหญ่

วัสดุอย่างตู้คอนเทนเนอร์เก่าที่ผ่านการใช้งานแล้ว ได้กลายมาเป็นวัสดุหลักที่ใช้การสร้างบ้านหลังนี้ ซึ่ง



ทาง Galit Golany ได้อธิบายถึงการใช้ตู้คอนเทนเนอร์เก่าไว้ว่า "สำหรับงานชิ้นนี้ การใช้ตู้คอนเทนเนอร์เก่านั้น ถือเป็นการแก้ปัญหาที่สมบูรณ์แบบ มันเริ่มมาจากความคิดที่จะหาหนทางในการปกป้องต้นไม้ แต่แล้วข้อดีอื่นๆ ก็ตามมาอย่างไม่คาดคิด ไม่ว่าจะเป็นค่าใช้จ่ายที่ลดลง และระยะเวลาการก่อสร้างที่สั้นมาก ซึ่งมันทำให้เราพอใจมาก" นอกจากนี้การนำวัสดุที่ไม่ได้ใช้งานแล้ว มาสร้างให้เกิดคุณค่าขึ้นมาใหม่ ยังถือเป็นการช่วยลดปริมาณขยะให้กับโลก และลดภาระให้กับสิ่งแวดล้อมด้วยอีกทาง

การใช้พลังงานอย่างประหยัด ถือเป็นโจทย์อีกข้อที่ผู้ออกแบบจะต้องแก้ปัญหาตามมา เนื่องจากแนวคิดที่ต้องการให้อาคารนี้เป็นอาคารที่เป็นมิตรกับสิ่งแวดล้อม ดังนั้นตัวอาคารจะต้องไม่เป็นตัวการในการสร้างมลภาวะเสียเอง แนวคิดการจัดการด้านพลังงานจึงถูกนำเข้ามาเป็นเงื่อนไขสำคัญในการออกแบบ และกลายเป็นปัจจัยสำคัญในการกำหนดรูปร่างหน้าตาของอาคารที่ทำการสร้างขึ้น ฝาผนังของตู้คอนเทนเนอร์เดิมซึ่งเป็นเหล็ก ได้รับการหุ้มด้วยไม้ทั้งภายในและภายนอก เพื่อเป็นเสมือนฉนวนป้องกันความร้อน ทำให้ตู้เหล็กแปลงปลอมขนาดใหญ่กลายเป็นตู้ไม้ ที่สามารถเข้ากันได้ดีกับบรรยากาศที่เป็นธรรมชาติ และด้วยความที่เมืองเยรูซาเล็ม ซึ่งเป็นที่ตั้งของบ้านหลังนี้ เป็นเมืองที่มีแดดแรงมาก จึงมีการออกแบบหลังคาคลุมกระเบื้องเพื่อครอบตู้คอนเทนเนอร์

นี้ไว้ ในลักษณะหลังคา 2 ชั้น สำหรับป้องกันความร้อนจากแสงแดดเข้าสู่ตัวอาคารจากด้านบน เมื่อผสมผสานกับผนังกรุไม้ที่ช่วยป้องกันความร้อนจากด้านข้าง ทำให้ภายในบ้านมีภาวะน่าสบายโดยไม่ต้องปรับอากาศ

โครงสร้างของอาคารในส่วนเสาที่รองรับตัวบ้าน ซึ่งเป็นตู้คอนเทนเนอร์เกือบทั้งหมดใช้ฐานเป็นเสาปูนเพื่อรับน้ำหนัก ตู้คอนเทนเนอร์นี้จะถูกยกสูงขึ้นจากพื้น เพื่อให้มีส่วนสัมผัสดินให้น้อยที่สุดเพื่อหลีกเลี่ยงการปรับระดับดินตามธรรมชาติ ฐานอาคารบางส่วนมีการใช้หินที่หาได้จากละแวกนั้นมาเรียงเป็นฐานรองรับแทนเสาปูน นอกจากนี้แล้วโครงสร้างทั้งหมดของบ้านจะเป็นโครงสร้างไม้ ทั้งในส่วนระเบียง และโครงสร้างหลังคา (ไม่รวมโครงสร้างของตู้คอนเทนเนอร์ซึ่งเป็นเหล็ก) โดยไม้ที่ใช้ทำโครงสร้างเหล่านี้ ส่วนหนึ่งเป็น

ไม้เก่าที่ผ่านการใช้งานมาแล้ว อีกส่วนหนึ่งเป็นไม้ใหม่ที่มาจากป่าที่ปลูกโดยเฉพาะ ทำให้ช่วยลดการตัดไม้จากป่าธรรมชาติ

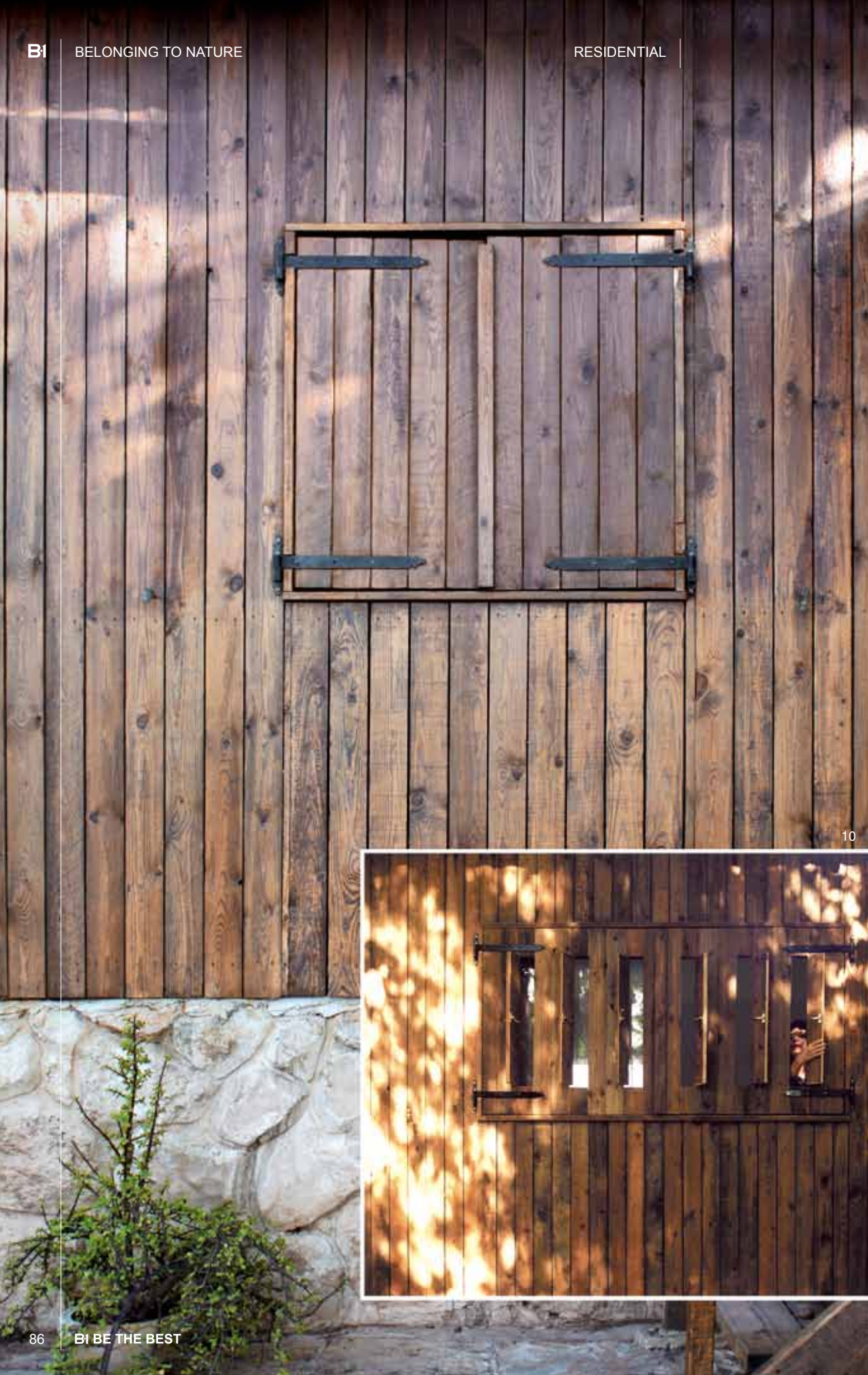
Galit Golany ได้แรงบันดาลใจสำคัญในการออกแบบสถาปัตยกรรมมาจากลือมตะของ Glenn Murcutt ที่ว่า "Touch The Earth Lightly" หรือสัมผัสพื้นโลกอย่างแผ่วเบา ดังเช่นที่สังเกตได้จากงานชิ้นนี้ ซึ่งมีการทำลายธรรมชาติในการก่อสร้างน้อยมาก ไม่ว่าจะเป็นการตัดต้นไม้หรือทำลายหน้าดิน ซึ่ง Golany ได้แสดงทรรศนะต่อการสร้างสถาปัตยกรรมในฐานะที่เป็นส่วนเล็กๆ ส่วนหนึ่งของธรรมชาติเอาไว้ว่า "การอยู่อย่างกลมกลืนและใกล้ชิดธรรมชาติ เป็นแนวคิดที่นับวันยิ่งจะถอยห่างจากผู้คนส่วนใหญ่ออกไป และเราเชื่อว่าเมื่อใดที่เราทำมันได้ มันจึงเป็นสิ่งที่น่าชื่นชมยินดี"



4-5 ฝั่งและรูปด้านของอาคาร แสดงการวางอาคารแทรกตัวอยู่ท่ามกลางไม้ใหญ่ทั้ง 2 ต้น

6-7 บริเวณระเบียงซึ่งใช้เป็นที่สำหรับพักผ่อนได้อย่างใกล้ชิดธรรมชาติ

8-9 การใช้ตู้คอนเทนเนอร์มาดัดแปลงเป็นตัวบ้าน ช่วยลดค่าใช้จ่ายในการก่อสร้างได้มาก และที่สำคัญลดผลกระทบที่อาจเกิดกับต้นไม้



10



11



12

มีผู้เคยยกตัวอย่างเปรียบเทียบไว้ว่า หากย้อนย่อห้วงระยะเวลาตั้งแต่ที่โลกใบนี้ถือกำเนิดขึ้นมา เมื่อประมาณ 4,600 ล้านปีก่อน ให้เหลือเพียง 1 ปี ตามอัตราส่วนนี้ มนุษย์เป็นจะสิ่งมีชีวิตที่เพิ่งถือกำเนิดขึ้นในวันสุดท้ายของปี และเริ่มสร้างสิ่งที่เรียกว่า เทคโนโลยี ในช่วงเวลาเพียงไม่กี่นาทีที่ก่อนถึงปีใหม่ แต่ช่วงเวลาเพียงน้อยนิดที่มีมนุษย์ถือกำเนิดขึ้นมาบนโลก ก็ได้สร้างความเปลี่ยนแปลงให้กับโลกนี้อย่างมหาดศาล สิ่งมีชีวิตที่เรียกว่ามนุษย์ได้ทำตัวกว้าง จนราวกับว่าตนเป็นเจ้าของทุกสิ่งอย่างบนโลกใบนี้ ทั้งๆ ที่ตนเองเป็นเพียงผู้อาศัยที่มาทีหลัง

Two-Tree House หลังนี้ น่าจะเป็นตัวอย่างที่ดีของการอยู่อย่างเคารพและให้เกียรติธรรมชาติ ในฐานะผู้อาศัยซึ่งมาอยู่ก่อน ร่มเงาไม้ใหญ่ที่ทอดลงบนตัวบ้าน ช่วยสร้างความร่มรื่น ให้ชีวิตชีวา รวมทั้งปกป้องบ้านและคนในบ้านจากสภาพอากาศที่เลวร้ายภายนอก เหล่านี้เป็นภาพสะท้อนได้ดีว่า หากเรารู้จักให้เกียรติธรรมชาติ รักธรรมชาติ ธรรมชาติก็จะดูแลเราและปกป้องเรา ในทางตรงกันข้าม หากเราเหิมเกริมต่อธรรมชาติ ธรรมชาติก็จะสั่งสอนให้เราได้รู้สำนึกผ่านสิ่งที่เรียกว่า ‘ภัยพิบัติ’ และ ‘ความสูญเสีย’ จนกว่ามนุษย์จะรู้สำนึก หรือไม่ก็จนกว่าเผ่าพันธุ์มนุษย์จะสูญสิ้นไปจากโลกใบนี้ ๒



Photos & Info: Golany Architects  
www.golanyarchitects.com

13

10-11 การใช้ไม้แผ่นบุหับผิวตู้คอนเทนเนอร์ซึ่งเป็นเหล็ก ช่วยลดความร้อนเข้าสู่อาคารเนื่องจากความเป็นฉนวนของไม้ และช่วยให้ตัวอาคารดูกลมกลืนกับธรรมชาติโดยรอบ  
12-13 บรรยากาศเมื่อมองจากภายในออกสู่ภายนอกอาคาร จะเห็นความสัมพันธ์ระหว่างต้นไม้ซึ่งอยู่ภายในกับต้นไม้ภายนอก